

Avertissement

Le DPAI est un diplôme qui s'adresse à deux populations d'auditeurs internes, ceux qui :

- résident en France métropolitaine ;
- ne résident pas en France métropolitaine.

Les premiers sont en majorité concernés par le Cadre de Référence de l'AMF, les seconds par le COSO.

C'est pourquoi, ce modèle d'examen DPAI comporte deux épreuves sur le Contrôle Interne :

- une épreuve qui repose sur le Cadre de référence de l'AMF ;
- une épreuve qui repose sur le COSO.

En fonction de leur lieu de résidence, les auditeurs internes qui souhaitent utiliser ce modèle d'examen pour se préparer à l'examen du DPAI choisiront de travailler à partir de l'une **ou** l'autre de ces épreuves.

Planification

Analyser les risques (probabilité, événement, impact) relatifs aux objectifs de l'activité auditée	Synthèse d'un texte (1 page)	20 minutes
--	------------------------------	------------

Le texte qui suit est extrait d'un entretien entre un auditeur interne chargé d'une mission d'audit du processus Achats de son organisation, qui fabrique des meubles en bois sur commande, et le responsable de ce processus.

Auditeur Interne : Je conduis actuellement une mission d'audit interne du processus Achats dont vous êtes responsable. A ce titre, j'ai déjà rencontré le Directeur Général qui m'a présenté l'objectif stratégique de ce processus. Je le cite : "mettre à disposition de notre processus de fabrication l'ensemble des matériaux et des pièces détachées dont nous avons besoin pour produire des meubles de qualité, ce en temps utile tout en maîtrisant nos coûts.". J'ai souhaité vous rencontrer afin d'avoir des éléments sur les modalités de déclinaison de cet objectif stratégique, sur les éventuelles difficultés que vous rencontrez et sur les plans d'actions que vous mettez en oeuvre.

Responsable Achats : Ma priorité est la satisfaction des clients de notre organisation et comme vous l'a dit notre Directeur Général, nous souhaitons produire des meubles de qualité pour que nos clients soient satisfaits. Produire des meubles de qualité, cela passe par la sélection du bois. La qualité de cette matière première est ma préoccupation permanente et celle de toute mon équipe.

AI : Justement, sur ce point, pouvez-vous me dire ce que vous avez mis en place ?

RA : Avant tout, je souhaite préciser que la qualité du bois commence par la définition de critères de sélection très stricts dans nos cahiers des charges. Je suis particulièrement vigilant sur ce point et nous n'avons jamais eu aucun problème.

AI : Je comprends que l'objectif "qualité du bois" est atteint, qu'en est-il de la quantité sachant que ce critère est également important pour nos clients qui souhaitent être livrés dans les délais annoncés par nos vendeurs.

RA : Sur ce point, il faut bien comprendre que les demandes d'achat sont émises par les responsables des sites de fabrication en fonction des commandes de meubles et de la connaissance qu'ils ont de leur stock. Nous commandons les quantités mentionnées à réception des demandes d'achat, nous ne sommes pas en mesure de les vérifier. Je dois également vous dire que je constate que les responsables des sites de fabrication ne tiennent pas toujours compte des délais d'approvisionnement lorsqu'ils émettent une demande d'achat.

AI : Cela a-t-il déjà eu des répercussions ?

RA : Oui, certains sites se sont retrouvés en rupture de stock et nous nous sommes trouvés dans l'incapacité de faire face aux délais de livraison annoncés à nos clients ; certains d'entre eux ont annulé leur commande, nous avons évalué ces annulations à 156 000,00 € sur 2008.

AI : Les demandes d'achat tardives sont-elles fréquentes ? Et avez-vous connaissance d'autres événements qui ont abouti à ces ruptures de stock ?

RA : Non, les demandes d'achat tardives sont rares mais pas inexistantes. Par contre il y a de très fréquentes erreurs de saisie dans la quantité mentionnée sur la demande d'achat et de fréquentes erreurs de mise à jour

Planification

du stock des sites de fabrication. A cela, il faut bien entendu ajouter les fréquentes grèves des transporteurs routiers.

AI : Pour revenir à l'objectif stratégique que m'a présenté le Directeur Général, même si la qualité est un objectif essentiel, la maîtrise des coûts en est également un. Comment vous assurez-vous que celui-ci est atteint ?

RA : Comme je vous le disais, je suis particulièrement exigeant sur la qualité de nos cahiers des charges et de ce fait, je suis particulièrement exigeant quant à la sélection de nos fournisseurs suite à une rigoureuse procédure d'appel d'offres. Cette exigence me permet de sélectionner les fournisseurs capables de nous vendre les produits ayant le meilleur rapport qualité / prix.

AI : Mais est-il déjà arrivé que l'un de vos fournisseurs habituels pour une certaine catégorie de bois ne puisse satisfaire une commande ? Et si oui, comment avez-vous réagi ?

RA : C'est effectivement déjà arrivé une fois sur le bois de chêne en février. A cause de conditions climatiques difficiles, les fournisseurs sélectionnés n'ont pas pu nous livrer de chêne pendant trois mois. Nous avons dû nous adresser à d'autres fournisseurs.

AI : Les conditions financières de ces fournisseurs étaient-elles équivalentes ?

RA : Non, en effet, le chêne était 25% plus cher.

AI : Cette augmentation de prix a-t-elle été répercutée sur le prix de vente des meubles ?

RA : Non, le Directeur Général ne l'a pas souhaité, il a considéré que nous devions et que nous pouvions absorber ce surcoût qui a été évalué à 27 000,00 €.

A partir des informations contenues dans ce texte, élaborer et compléter un tableau dans lequel vous indiquerez les éléments suivants :

- ✓ Risques.
- ✓ Probabilités
- ✓ Impacts

Remarque : plusieurs risques peuvent entraîner le même impact.

Planification

Risques	Probabilités	Impacts
Erreurs dans le cahier des charges	Nulle	Insatisfaction des clients
Erreurs de saisie sur la quantité mentionnée sur les demandes d'achat	Très Fréquentes	Non respect des délais : Annulation de commandes par des clients - 156 000 €
Erreurs de mise à jour du stock	Fréquentes	
Retards dans l'émission d'une demande d'achat	Faible	
Grève des transporteurs routiers	Fréquentes	
Défaillance des fournisseurs habituels	Faible	Surcoût : Perte financière - 27 000 €

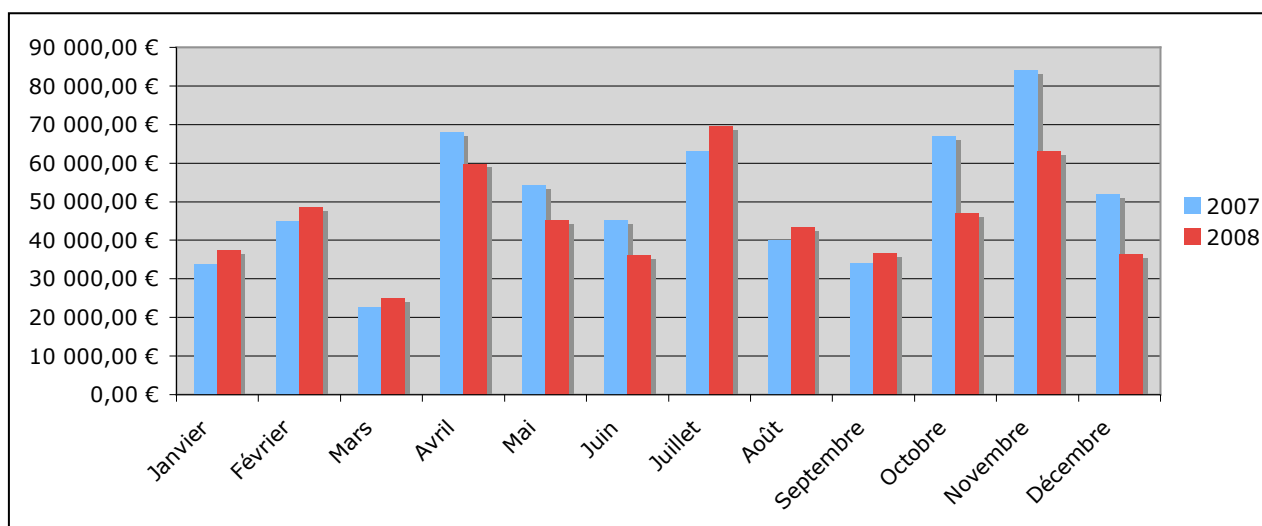
Planification

Élaborer et interpréter des graphiques	Mise en oeuvre d'un outil	20 minutes
--	---------------------------	------------

Suite à la mise en oeuvre de procédures d'audit analytiques, vous avez élaboré le tableau ci-dessous dans lequel sont regroupés par mois les montants des ventes des années 2007 et 2008 :

	2007	2008
Janvier	34 000,00 €	37 400,00 €
Février	45 000,00 €	48 600,00 €
Mars	22 678,00 €	24 945,80 €
Avril	67 987,00 €	59 828,56 €
Mai	54 321,00 €	45 086,43 €
Juin	45 090,00 €	36 072,00 €
Juillet	63 209,00 €	69 529,90 €
Août	39 876,00 €	43 464,84 €
Septembre	34 098,00 €	36 484,86 €
Octobre	67 032,00 €	46 922,40 €
Novembre	84 098,00 €	63 073,50 €
Décembre	51 830,00 €	36 281,00 €

- ✓ Elaborez le graphique le plus approprié pour analyser ces informations ;
- ✓ Identifiez les informations qui font apparaître la nécessité de réaliser des investigations complémentaires.



Les ventes des mois des 1er et 3ème trimestres 2008 sont en augmentation par rapport aux ventes des mois des 1er et 3ème trimestres 2007 alors qu'on observe la tendance inverse sur les ventes des 2ème et 4ème trimestre. Cette baisse mérite d'être expliquée d'autant que les ventes de 2008 sont en régression de 10 % par rapport à 2007.

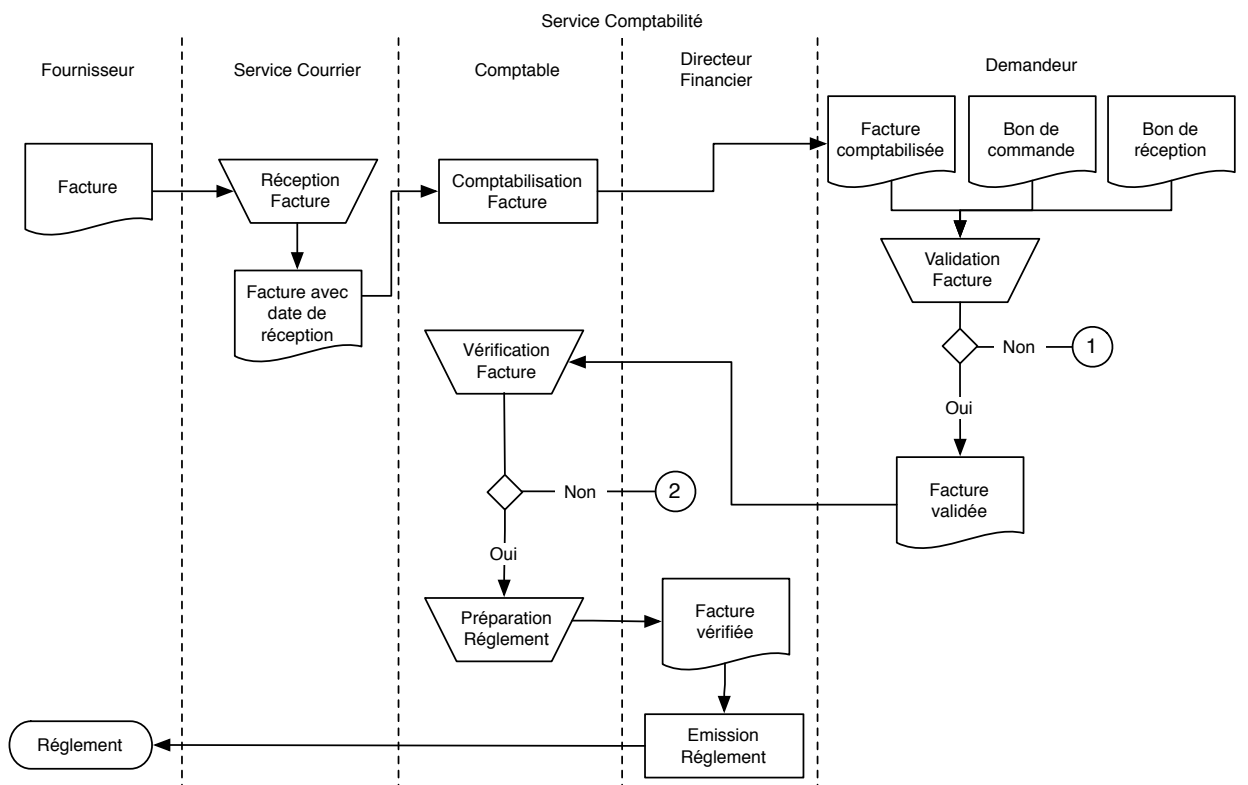
Planification

Analyser l'activité auditée selon l'approche par processus	Mise en oeuvre d'un outil : Elaboration	20 minutes
--	--	------------

Dans le cadre d'une mission d'audit, l'analyse du domaine audité au moyen de l'Approche Processus permet de recenser les objectifs de chaque processus en vue d'identifier a priori les risques auxquels ils sont exposés.

Processus = Ensemble d'activités liées, qui transforment des éléments entrants en éléments sortants (ISO 9000:2000).

A partir de cette définition et du diagramme de circulation des flux ci-dessous, identifiez les informations qui vous permettront de décrire de façon synthétique le processus représenté.



NOM DU PROCESSUS : Paiement des factures Fournisseurs		
FINALITÉ : Payer les factures aux fournisseurs		
ENTRÉES	TRAITEMENTS	SORTIES
Factures Fournisseurs Bons de commande Bons de réception	Réception Factures Comptabilisation Factures Validation Factures Vérification Factures Préparation Règlement Emission Règlement	Règlement Factures Validées Factures Vérifiées

IFACI - DIPLOME PROFESSIONNEL DE L'AUDIT INTERNE

Planification

Élaborer un questionnaire d'audit	QRO - Question à Réponse Ouverte	5 minutes
-----------------------------------	-------------------------------------	-----------

Citez l'objectif poursuivi par un auditeur interne lors de l'utilisation d'un questionnaire d'audit (ou questionnaire de contrôle interne).

Vous indiquerez également à partir de quel cadre il est susceptible d'être construit.

- ✓ Un QCI vise à mesurer le niveau de contrôle interne d'une entité auditée afin de donner une assurance raisonnable que les risques associés à l'activité sont maîtrisés ; ou Structurer le questionnement de l'auditeur interne pour évaluer les dispositifs de contrôle.
- ✓ Un QCI se construit à partir d'un référentiel de contrôle interne (exemple : le COSO).

Élaborer et conduire un test de cheminement	QRO - Question à Réponse Ouverte	5 minutes
---	-------------------------------------	-----------

La conduite d'un test de cheminement permet à l'auditeur interne de confirmer la compréhension qu'il a d'un flux de traitement et des contrôles associés. La mise en oeuvre de cette procédure d'audit repose notamment sur des entretiens.

Quel est le principal objectif de ces entretiens ?

Obtenir des informations sur la compréhension qu'ont les personnes interrogées sur ce que les procédures de l'organisation prévoient et sur la **conformité** de ce qu'elles font par rapport aux **procédures** y compris en matière de calendriers.

Mettre en œuvre des procédures d'audit analytiques	QRO - Question à Réponse Ouverte	5 minutes
--	-------------------------------------	-----------

Au cours d'une mission d'audit, sur le processus Ventes, un auditeur interne a accès à une base de données dans laquelle sont stockées l'ensemble des ventes de son organisation depuis 3 ans. Ces données de ventes concernent l'ensemble des produits et l'ensemble des clients quelque soit leur segment d'appartenance. Il dispose également de données relatives aux prévisions budgétaires des ventes de l'organisation et de données sur les ventes de ses concurrents.

Quelles procédures d'audit, l'auditeur interne va-t-il mettre en oeuvre pour exploiter ces données ?

Des procédures d'audit analytiques

Citez 3 exemples de mise en application de ces procédures.

Tout exemple d'indicateurs (valeurs, quantités, ratios, pourcentages) relatifs au processus Ventes et qui visent à comparer des données réelles à des données prévisionnelles, des données actuelles à des données antérieures, des données internes à l'organisation à des données externes.

Planification

Élaborer une cartographie des risques	Mise en oeuvre d'un outil : Analyser	15 minutes
---------------------------------------	---	------------

Au cours de la phase Planification d'une mission d'audit, après avoir procédé à l'analyse des risques du domaine audité, vous obtenez les informations suivantes :

	Probabilité	Impact
Risque 1	Inexistante	120 000,00 €
Risque 2	Probable	210 000,00 €
Risque 3	Probable	30 000,00 €
Risque 4	Potentielle	170 000,00 €
Risque 5	Inexistante	70 000,00 €
Risque 6	Potentielle	235 000,00 €
Risque 7	Probable	90 000,00 €
Risque 8	Potentielle	150 000,00 €
Risque 9	Probable	130 000,00 €
Risque 10	Inexistante	45 000,00 €

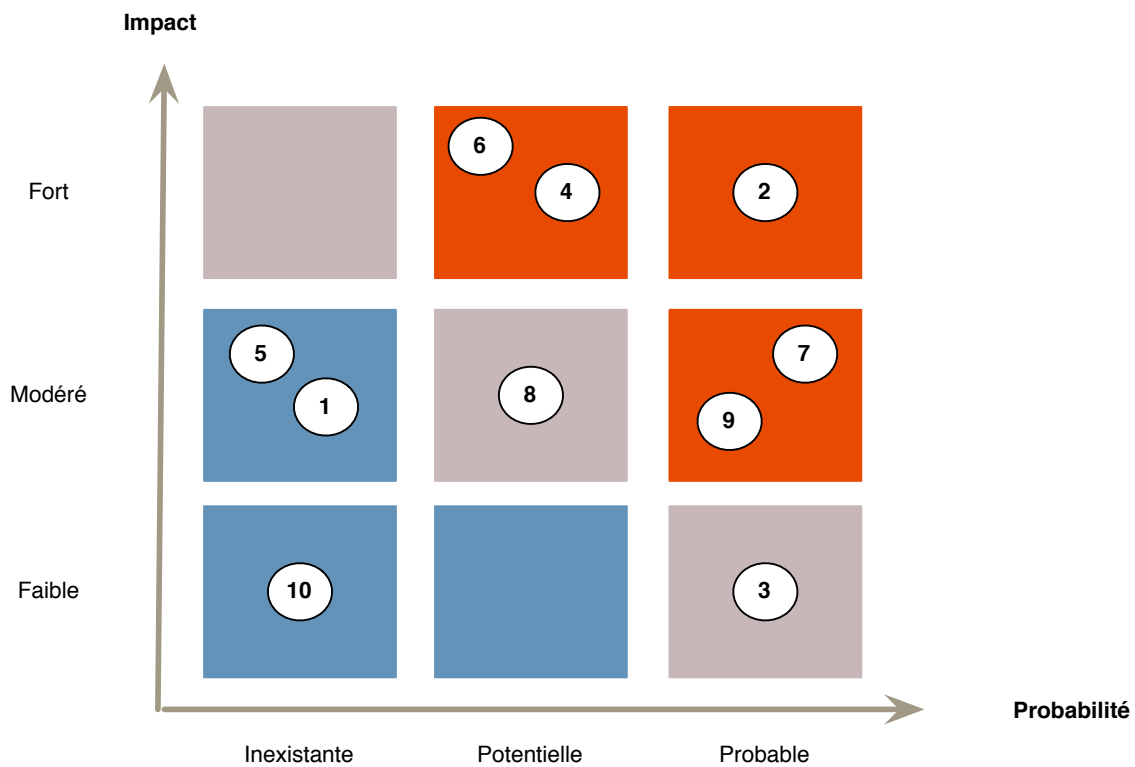
Vous convenez avec le responsable opérationnel du domaine audité, de la pondération suivante :

Probabilité	Impact
Inexistante = 1	< 50 000,00 € = 1
Potentielle = 2	entre 50 000,00€ et 150 000,00 € = 2
Probable = 3	> 150 000,00 € = 3

A partir de ces informations, élaborer la cartographie des risques du domaine audité et sélectionner les risques dont le niveau de maîtrise fera l'objet d'une évaluation au cours de la phase de réalisation de votre mission d'audit.

Planification

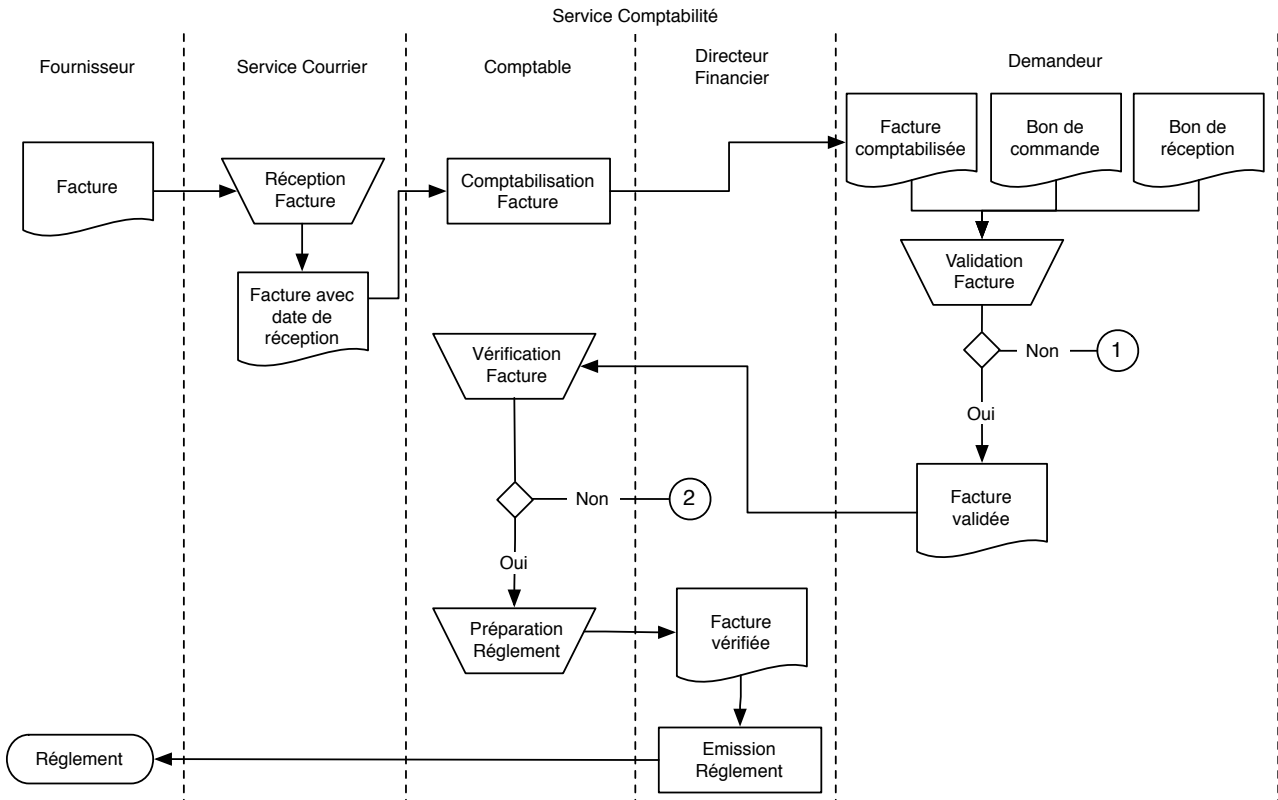
	Probabilité	a	Impact	b	Poids total du risque (a*b)
Risque 1	Inexistante	1	120 000,00 €	2	2
Risque 2	Probable	3	210 000,00 €	3	9
Risque 3	Probable	3	30 000,00 €	1	3
Risque 4	Potentielle	2	170 000,00 €	3	6
Risque 5	Inexistante	1	70 000,00 €	2	2
Risque 6	Potentielle	2	235 000,00 €	3	6
Risque 7	Probable	3	90 000,00 €	2	6
Risque 8	Potentielle	2	150 000,00 €	2	4
Risque 9	Probable	3	130 000,00 €	2	6
Risque 10	Inexistante	1	45 000,00 €	1	1



Réalisation

Élaborer et interpréter des diagrammes de flux / Élaborer une grille d'analyse de tâches	Mise en oeuvre d'un outil : Analyser	15 minutes
--	--------------------------------------	------------

Le diagramme de circulation des flux ci-dessous représente l'enchaînement des tâches du processus "Payer les factures aux fournisseurs". A partir de ce diagramme, complétez la grille d'analyse des tâches.



Processus : Payer les factures aux fournisseurs				
	Service Courrier	Comptable	Directeur Financier	Demandeur
Réception des factures	X			
Comptabilisation des factures		X		
Validation des factures				X
Vérification des factures		X		
Préparation du règlement		X		
Emission du règlement			X	

Réalisation

Analyser les causes des écarts entre les contrôles identifiés dans le référentiel de contrôle interne et l'existant	Mise en oeuvre d'un outil : Elaboration	20 minutes
---	--	------------

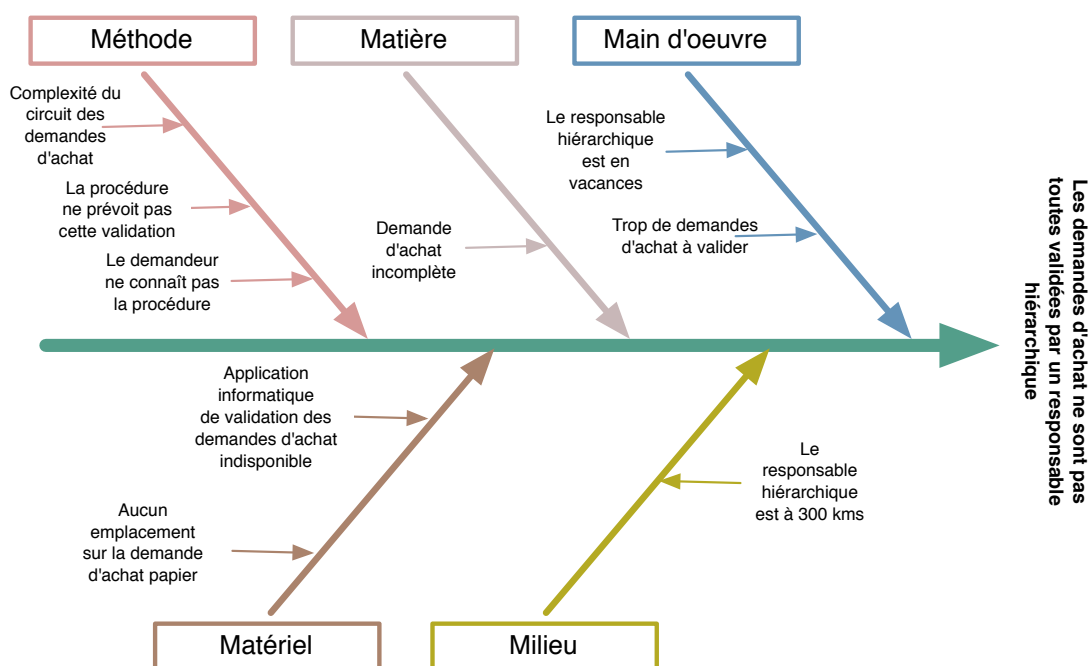
L'analyse des causes des écarts entre les contrôles identifiés dans le référentiel de contrôle interne et l'existant permet aux auditeurs internes de s'assurer que leurs recommandations permettront de mettre réellement fin aux dysfonctionnements. Cette analyse causale, conduite en collaboration avec l'audité est facilitée par l'utilisation d'un outil graphique qui vise à accompagner ces travaux de réflexion : le diagramme cause / effet.

Représentez, à l'aide de cet outil, l'analyse causale de la situation suivante :

Processus : Acheter

Contrôle identifié dans le référentiel de contrôle interne : une demande d'achat doit être validée par un responsable hiérarchique.

Existant : les demandes d'achat ne sont pas toutes validées par un responsable hiérarchique.



Élaborer une observation d'audit conformément au CRPP : les référentiels, les faits, les causes, les conséquences	Synthèse d'un texte (1 page)	20 minutes
---	------------------------------	------------

Le texte qui suit est le résumé du déroulement d'une mission d'audit interne réalisée à la demande de la direction générale.

Le département des demandes d'indemnisation de la compagnie d'assurance Gecko, a mis en place de nouvelles procédures de prise en charge des demandes d'indemnisation pour les antennes régionales.

Les nouvelles procédures ont été conçues afin d'améliorer l'examen des demandes d'indemnisation et d'éviter les trop-payés ou de payer des demandes d'indemnisation frauduleuses.

Au cours de la réunion d'ouverture, la direction a fait part de préoccupations relatives à ces nouvelles procédures. La direction a notamment indiqué aux auditeurs que la compagnie d'assurance avait reçu 3 réclamations concernant des délais excessifs de paiement des indemnisations. La compagnie d'assurance fait la promotion d'un délai de paiement de 48 heures. La durée du traitement de chacune des demandes d'indemnisation ayant fait l'objet des 3 réclamations a été de 7 jours. La direction a indiqué que c'était la première fois que la compagnie d'assurance recevait de telles réclamations et que cela s'est produit depuis la mise en place des nouvelles procédures. La direction craint qu'un processus de traitement des demandes d'indemnisation trop long entraînent de nombreux clients à changer de compagnie d'assurance.

Les auditeurs internes ont décidé de vérifier si le temps de traitement des demandes d'indemnisation a réellement augmenté et si oui, si cela provient des nouvelles procédures.

Les auditeurs internes ont décidé de tester aléatoirement 25 demandes d'indemnisation reçues depuis la mise en place des nouvelles procédures et 25 demandes d'indemnisation reçues avant la mise en place des nouvelles procédures et de les comparer.

Le test a montré que le temps de traitement des demandes d'indemnisation a effectivement augmenté et ceci pour 2 raisons. Tout d'abord, l'utilisation des nouveaux formulaires a nécessité un temps d'adaptation de la part des antennes régionales. Le service central de traitement des demandes d'indemnisation doit régulièrement corriger les formulaires et demander des informations complémentaires aux antennes régionales avant de pouvoir traiter les demandes d'indemnisation. Par ailleurs, les nouvelles modalités de traitement nécessitent un examen plus approfondi des demandes d'indemnisation qu'auparavant ; et parfois même une visite sur place par un membre du service central des demandes d'indemnisation en complément de la demande de renseignements classique réalisée par un expert de la compagnie.

Les auditeurs internes ont estimé que les retards de paiement des indemnisations avaient porté atteinte à la compétitivité des contrats d'assurance de la compagnie et pourraient faire baisser le chiffre d'affaires de 10 % la première année et jusqu'à 25% les années suivantes. Les nouvelles procédures ont également augmenté le coût de traitement des demandes d'indemnisation. Cette augmentation varie de 5 à 10%, en fonction de la réalisation ou non d'une enquête complémentaire par l'un des membres du service central de gestion des demandes d'indemnisation. Le montant total des demandes d'indemnisation erronées est estimé à 10% du montant total des dépenses d'une année.

L'audit interne a déterminé que le retour aux anciennes procédures, avec quelques légers ajustements, permettrait d'atteindre les objectifs du processus et d'éviter les problèmes liés aux procédures révisées. Les ajustements recom-

Réalisation

mandés par les auditeurs internes portent sur l'intégration aux anciennes procédures d'une nouvelle procédure d'examen des demandes d'indemnisation : balayage des précédentes demandes d'indemnisation des assurés, stockées sur la base de données de la compagnie, afin d'en analyser la nature et le montant.

A partir des informations précédentes, reconstituez la démarche d'élaboration d'une observation d'audit conformément au Cadre de Référence de la Pratique Professionnelle. Pour vous y aider, utilisez la fiche d'observation ci-dessous.

Fiche d'observation
Référentiel : Les demandes d'indemnisation doivent être traitées en 48 heures.
Fait : Le délai de traitement des demandes d'indemnisation a augmenté et parfois au delà des 48 heures souhaitées par la compagnie d'assurance.
Conséquence : Les retards de paiement des indemnisations ont porté atteinte à la compétitivité des contrats d'assurance de la compagnie et pourraient faire baisser le chiffre d'affaires de 10 % la première année et jusqu'à 25% les années suivantes. Les nouvelles procédures ont également augmenté le coût de traitement des demandes d'indemnisation. Cette augmentation varie de 5 à 10%, en fonction de la réalisation ou non d'une enquête complémentaire par l'un des membres du service central de gestion des demandes d'indemnisation.
Causes : <ul style="list-style-type: none">✓ L'utilisation des nouveaux formulaires a nécessité un temps d'adaptation de la part des antennes régionales. Le service central de traitement des demandes d'indemnisation doit régulièrement corriger les formulaires et demander des informations complémentaires aux antennes régionales avant de pouvoir traiter les demandes d'indemnisation.✓ Les nouvelles modalités de traitement nécessitent un examen plus approfondi des demandes d'indemnisation qu'auparavant ; et parfois même une visite sur place par un membre du service central des demandes d'indemnisation en complément de la demande de renseignements classique réalisée par un expert de la compagnie.
Recommandation : <p>Le retour aux anciennes procédures, avec quelques légers ajustements, permettra d'atteindre les objectifs du processus et d'éviter les problèmes liés aux procédures révisées. Ajouter une nouvelle procédure d'examen des demandes d'indemnisation : balayage des précédentes demandes d'indemnisation des assurés, stockées sur la base de données de la compagnie, afin d'en analyser la nature et le montant.</p>

IFACI - DIPLOME PROFESSIONNEL DE L'AUDIT INTERNE

Réalisation

Utiliser les outils bureautiques pour importer, analyser (identification des doublons, élaboration d'une balance âgée, identification des trous de séquence, identification des exceptions, tris, stratification, ...) et présenter des données	Mise en oeuvre d'un outil : Analyser	15 minutes
---	---	------------

Le tableau ci-dessous est un état récapitulatif des créances échues non soldées par classe d'échéance : balance âgée.

Vous trouvez ce tableau dans les papiers de travail du dossier d'une mission d'audit sur les créances Clients. La politique de votre organisation a fixé le délai de règlement des factures Clients à 30 jours maximum. L'auditeur qui a élaboré ce tableau n'est pas joignable.

Pour commenter ce test au responsable du service d'audit indiquez :

- ✓ l'objectif d'audit lié à ce résultat de test ;
- ✓ les modalités de mise en oeuvre de ce test (critères de sélection, calculs, regroupements) ;
- ✓ la conclusion que l'on peut en tirer.

État récapitulatif des créances échues non soldées au : 14 avril 2008

AGE	NOMBRE	%	MONTANT	%
De 0 à 30 jours	56	57,14%	183 606,66	47,10%
De 31 à 60 jours	29	29,59%	90 813,85	23,30%
De 61 à 90 jours	9	9,18%	111 024,18	28,48%
Supérieur à 90 jours	4	4,08%	4 395,22	1,13%
Total	98	100,00%	389 839,91	100,00%

Objectif d'audit : Vérifier que la politique qui fixe le délai de règlement des factures Clients à 30 jours maximum est appliquée.

Modalités de mise en oeuvre du test :

- ✓ sélection des factures ayant une date de facturation < 14 avril 2008 et non réglées à cette date ;
- ✓ calcul du nombre de jours entre la date de facturation et le 14 avril 2008 ;
- ✓ affectation du nombre de jours trouvés pour chaque facture à une "classe d'âge" : de 0 à 30 jours, de 31 à 60 jours, de 61 à 90 jours, > à 90 jours ; cette affectation nécessite l'utilisation d'une suite de tests logiques : si la différence de dates est > 90 jours -> classe = "Supérieur à 90 jours" sinon si la différence de dates est > 60 jours -> classe = "De 61 à 90 jours" sinon si la différence de dates est > 30 jours -> classe = "De 31 à 60 jours" sinon si la différence de dates est > 0 jours -> classe = "De 0 à 30 jours"
- ✓ Comptage pour alimentation du tableau final du nombre de factures dans chacune des classes d'âge, du % en nombre par rapport au nombre total de factures en attente de paiement ;
- ✓ Cumul pour alimentation du tableau final des montants des factures dans chacune des classes d'âge, du % en montant par rapport au montant total de factures en attente de paiement ;

Réalisation

Conclusion : Plus de 40% (42 factures) des factures Clients ne sont pas réglées dans les délais prévus par la politique qui fixe le délai de règlement des factures Clients. L'organisation est en attente de plus de 200 000,00 euros qui auraient dû lui être réglés.

Élaborer un questionnaire d'audit (Questionnaire de Contrôle Interne)	Mise en oeuvre d'un outil : Elaboration	20 minutes
---	--	------------

Un questionnaire d'audit (ou Questionnaire de Contrôle Interne - QCI) liste les questions dont les réponses vous permettront de mesurer le niveau de contrôle interne d'une entité auditée afin de donner une assurance raisonnable que les contrôles qui visent à maîtriser les risques associés aux activités de cette entité existent et sont correctement conçus. La structure du QCI doit s'appuyer sur un cadre de contrôle pertinent qui peut notamment s'inspirer de cadres de contrôle externes diffusés par des instances professionnelles reconnues pour leur expertise dans ce domaine, tel que le COSO.

On vous demande d'évaluer le niveau de contrôle interne du processus Achats de votre organisation.

En vous inspirant du COSO, listez les questions dont les réponses vous permettront de mesurer le niveau de contrôle interne de ce processus. Vous devrez organiser vos questions selon les composantes du Contrôle Interne identifiées dans le COSO.

QCI du processus : Acheter
Environnement de contrôle
<p>La direction a-t-elle exprimé clairement des exigences en matière d'intégrité et d'éthique relatives au processus Achats ?</p> <p>La direction donne-t-elle l'exemple ?</p> <p>Le personnel qui intervient dans le processus Achats est-il sensibilisé à la nécessité de l'existence de contrôles au sein de ce processus ?</p> <p>Les compétences du personnel qui intervient dans le processus Achats sont-elles à la mesure de leurs responsabilités ?</p> <p>Le style de management du responsable du processus Achats est-il adapté en ce qui concerne notamment ses actions de planification, d'organisation des ressources et des responsabilités, de délégation, de supervision ... ?</p>
Evaluation des risques
<p>Les objectifs du processus Achats sont-ils définis et formalisés ?</p> <p>Ces objectifs sont-ils cohérents avec les objectifs généraux de l'organisation ?</p> <p>Les risques internes et externes susceptibles d'avoir un impact sur l'atteinte des objectifs ont-ils été identifiés et évalués ?</p> <p>Existe-t-il un mécanisme qui permet de mettre à jour cette identification / évaluation des risques périodiquement ou dès qu'un événement significatif survient dans l'organisation ?</p> <p>Une mise à jour des politiques et des procédures est-elle déclenchée suite à une mise à jour de cette identification / évaluation des risques ?</p>
Activités de contrôle

QCI du processus : Acheter

Existe-il des procédures écrites qui définissent les modalités de traitement des demandes d'achat ?
Les procédures qui définissent les modalités de traitement des demandes d'achat sont-elles connues ?
Les procédures qui définissent les modalités de traitement des demandes d'achat sont-elles à jour ?
Les procédures qui définissent les modalités de traitement des demandes d'achat sont-elles appliquées ?
L'attribution des autorisations relatives à l'approbation des opérations du processus Achats est-elle satisfaisante ?
Les tâches incompatibles au sein du processus Achats sont-elles séparées ?
Les opérations du processus Achats font-elles l'objet d'une supervision (coût, qualité, délai) adéquate ?
Est-il impossible que les acteurs du processus Achats réalisent des opérations non autorisées ?
Existe-il une analyse périodique des demandes d'achat en attente de traitement ?
La vérification de la conformité d'une demande d'achat fait-elle l'objet d'une formalisation ?
Les pièces justificatives relatives aux demandes d'achat sont-elles conservées et protégées ?

Information / Communication

Les circuits de circulation des informations (amont, aval, transversaux) sont-ils clairement identifiés ?
Les circuits de circulation des informations (amont, aval, transversaux) permettent-ils au personnel qui intervient dans le processus Achats de disposer de toutes les informations dont il a besoin pour gérer efficacement ce processus ?
Les circuits de circulation des informations (amont, aval, transversaux) permettent-ils au personnel qui intervient dans le processus de Achats de communiquer toutes les informations dont les autres acteurs de l'organisation ont besoin pour gérer efficacement les processus dans lesquels ils interviennent ?

Pilotage

Existe-t-il des procédures de suivi et d'évaluation du contrôle interne du processus Achats ?
Les faiblesses identifiées à l'occasion de la mise en oeuvre des procédures de suivi et d'évaluation du contrôle interne du processus Achats font-elles l'objet d'une formalisation ?
Les faiblesses identifiées à l'occasion de la mise en oeuvre des procédures de suivi et d'évaluation du contrôle interne du processus Achats sont-elles signalées aux personnes aptes à les corriger ?
Existe-t-il des procédures de suivi des corrections apportées au système de contrôle interne ?

IFACI - DIPLÔME PROFESSIONNEL DE L'AUDIT INTERNE

Normes

Le rôle du responsable d'audit interne	Question rédactionnelle (5 lignes maxi.)	10 minutes
--	---	------------

Décrivez en quelques lignes 3 des 6 responsabilités assignées par les Normes au Responsable d'Audit Interne.

1 - La planification: Le responsable de l'audit interne doit établir une planification fondée sur les risques afin de définir les priorités cohérentes avec les objectifs de l'organisation.

2 - La communication : Le responsable de l'audit interne doit communiquer à la Direction Générale et au Conseil son plan d'audit et ses besoins, pour examen et approbation, ainsi que tout changement important susceptible d'intervenir en cours d'exercice.

3 - La gestion des ressources : Le responsable de l'audit interne doit veiller à ce que les ressources affectées à cette activité soient adéquates, suffisantes et mises en œuvre de manière efficace pour réaliser le plan d'audit approuvé.

4 - Règles et procédures : Le responsable de l'audit interne doit établir des règles et procédures fournissant un cadre à l'activité d'audit interne.

5 - Coordination : Le responsable de l'audit interne doit partager les informations et coordonner les activités avec les autres prestataires internes et externes de services d'assurance et de conseil, de manière à assurer une couverture adéquate des travaux et à éviter dans toute la mesure du possible les doubles emplois.

6 - Rapports au Conseil et à la Direction Générale : Le responsable de l'audit interne doit rendre compte périodiquement à la Direction Générale et au Conseil des missions, des pouvoirs et des responsabilités de l'audit interne, ainsi que des résultats obtenus par rapport au plan d'audit prévu. Ces rapports doivent également porter sur les risques importants, sur le contrôle et le gouvernement d'entreprise, ainsi que sur d'autres sujets dont le Conseil et la Direction Générale ont besoin ou ont demandé l'examen.

Le rôle de conseil de l'audit interne	QRO - Question à Réponse Ouverte	5 minutes
---------------------------------------	-------------------------------------	-----------

Dans le Cadre de Référence de la Pratique Professionnelle, tandis que les Normes de Qualification et les Normes de Fonctionnement s'appliquent aux travaux d'audit interne en général, les Normes de Mise en Œuvre s'appliquent à des types de missions spécifiques : certaines concernent les missions d'Assurance, d'autres les missions de Conseil. Conformément à une Norme de Mise en Oeuvre, relative à la Conscience Professionnelle qui indique que "l'auditeur doit apporter à une mission de Conseil toute sa Conscience Professionnelle", Quels éléments l'auditeur doit-il prendre en considération ?

1 - Les besoins et attentes des clients, y compris sur la nature, le calendrier et la communication des résultats de la mission.

2 - La complexité de celle-ci, et l'étendue du travail nécessaire pour atteindre les objectifs fixés.

3 - Son coût par rapport aux avantages escomptés.

IFACI - DIPLOME PROFESSIONNEL DE L'AUDIT INTERNE

Normes

L'audit interne au sein du dispositif de gouvernance d'une organisation	QRO - Question à Réponse Ouverte	5 minutes
---	----------------------------------	-----------

L'audit interne doit évaluer le processus de gouvernement d'entreprise et formuler les recommandations appropriées en vue de son amélioration. À cet effet, il détermine si le processus répond à quels objectifs ?

- 1 - Promouvoir des règles d'éthique et des valeurs appropriées au sein de l'organisation.
- 2 - Garantir une gestion efficace des performances de l'organisation, assortie d'une obligation de rendre compte .
- 3 - Bien communiquer aux services concernés au sein de l'organisation les informations relatives aux risques et aux contrôles .
- 4 - Fournir une information adéquate au Conseil, aux auditeurs internes et externes et au management, et assurer une coordination efficace de leurs activités.

Le code de déontologie	Question rédactionnelle (5 lignes maxi.)	10 minutes
------------------------	--	------------

En quelques lignes, décrivez quel est le rôle du Code de déontologie au sein du Cadre de Référence de la Pratique Professionnelle et les éléments qui le constituent.

Le Code de Déontologie de l'Institut a pour but de promouvoir une culture de l'éthique au sein de la profession d'audit interne. Il inclut deux composantes essentielles :

- ✓ des principes fondamentaux pertinents pour la profession et pour la pratique de l'audit interne ;
- ✓ des règles de conduite décrivant les normes de comportement attendues des auditeurs internes. Ces règles sont une aide à la mise en œuvre pratique des principes fondamentaux et ont pour but de guider la conduite éthique des auditeurs internes.

Contrôle interne - COSO

Le contrôle interne d'une organisation : définition	QRO - Question à Réponse Ouverte	5 minutes
---	-------------------------------------	-----------

Le COSO décrit les composantes sur lesquelles peuvent s'appuyer les organisations pour obtenir une assurance raisonnable que leurs objectifs sont atteints.

Citez les composantes du contrôle interne identifiées par celui-ci.

- ✓ Environnement de contrôle
- ✓ Evaluation des risques
- ✓ Activités de contrôle
- ✓ Information / Communication
- ✓ Pilotage

Le contrôle interne d'une organisation : définition	QRO - Question à Réponse Ouverte	5 minutes
---	-------------------------------------	-----------

Selon le COSO, le contrôle interne d'une organisation vise à fournir à une organisation une assurance raisonnable quant à la réalisation d'objectifs :

- ✓ d'efficacité et d'efficience des opérations ;
- ✓ de fiabilité des informations financières ;
- ✓ de conformité aux lois et aux règlements.

Que recouvrent les objectifs opérationnels ?

Il s'agit des objectifs que l'entreprise se fixe en termes de **performances**, de **rentabilité**, et de protection des ressources contre d'éventuelles pertes. Ces objectifs varient en fonction des choix effectués par le management quant aux structures et aux performances.

IFACI - DIPLOME PROFESSIONNEL DE L'AUDIT INTERNE

Contrôle interne - COSO

Le contrôle interne d'une organisation : définition	QRO - Question à Réponse Ouverte	5 minutes
---	-------------------------------------	-----------

La formalisation des procédures dans un manuel avec description explicite des tâches de chaque type de fonction est un contrôle incontournable de tout dispositif de contrôle interne. La fonction de décision doit, par exemple, faire l'objet de cette description.

Citez les éléments que doit comporter la description d'une fonction de décision.

- ✓ Nature de la décision (ou autorisation ou approbation)
- ✓ Description des vérifications préalables à la décision.
- ✓ Compétences nécessaires pour garantir la qualité de la décision.
- ✓ En cas d'autorisations programmées (en totalité ou en partie),
 - Description des traitements informatiques et du mode de fonctionnement des logiciels utilisés.
 - Contrôles des modifications des paramètres de décision pour s'assurer de leur correcte prise en compte.

Le contrôle interne d'une organisation : définition	5 QROCs - Question à Réponse Ouverte et Courte	5x2 = 10 minutes
---	--	------------------

Complétez le tableau ci-dessous afin de relier les contrôles mentionnés à la composante du contrôle interne sur les cinq identifiées par le COSO.

Contrôles	Composante COSO
Indépendance des membres du Comité d'audit	Environnement de contrôle
Les changements qui peuvent générer de nouveaux risques sont identifiés	Evaluation des risques
Une procédure mentionne la fréquence à laquelle un traitement est réalisé	Activités de contrôle
Le personnel a compris l'étendue de ses responsabilités	Information / Communication
Les résultats du traitement de mise à jour des stocks sont analysés périodiquement par le responsable du magasin.	Pilotage

Contrôle interne - COSO

Le contrôle interne d'une organisation : définition	QRO - Question à Réponse Ouverte	5 minutes
---	-------------------------------------	-----------

Citez trois des huit éléments sur lesquels repose l'environnement de contrôle selon le COSO.

- ✓ Définition et communication de valeurs éthiques et d'intégrité
- ✓ Philosophie et style de management des dirigeants congruents avec ces valeurs
- ✓ Compétence des acteurs du contrôle interne
- ✓ Importance du rôle du conseil d'administration ou du comité d'audit
- ✓ Alignement de la structure organisationnelle sur les objectifs
- ✓ Affectation de l'autorité et de la responsabilité nécessaires aux différents acteurs du contrôle interne
- ✓ Gestion des ressources humaines permettant à chacun d'accomplir ses tâches de contrôle

IFACI - DIPLÔME PROFESSIONNEL DE L'AUDIT INTERNE

Contrôle interne - Cadre de référence de l'AMF

Le cadre de référence de l'AMF	QRO - Question à Réponse Ouverte	5 minutes
--------------------------------	-------------------------------------	-----------

Selon le cadre de référence de l'AMF le contrôle interne est un dispositif défini et mis en oeuvre par les sociétés qui contribue à la maîtrise de leurs activités, à l'efficacité de leurs opérations et à l'utilisation efficiente de leurs ressources..

Citez cinq des notions clefs sur lesquelles repose le dispositif de contrôle interne selon ce cadre de contrôle.

- ✓ Une **organisation** comportant une **définition claire des responsabilités**, disposant des **ressources** et des **compétences** adéquates et s'appuyant sur des **systèmes d'information**, sur des **procédures** ou modes opératoires, des **outils** et des **pratiques** appropriés
- ✓ La diffusion en interne **d'informations** pertinentes, fiables, dont la connaissance permet à chacun d'exercer ses **responsabilités**
- ✓ Un système visant à recenser, analyser les principaux **risques** identifiables au regard des objectifs de la société et à s'assurer de l'existence de procédures de gestion de ces risques
- ✓ Des **activités de contrôle** proportionnées aux enjeux propres à chaque processus, et conçues pour s'assurer que les mesures nécessaires sont prises en vue de maîtriser les risques susceptibles d'affecter la réalisation des objectifs
- ✓ Une **surveillance permanente** portant sur le dispositif de contrôle interne ainsi qu'un examen régulier de son fonctionnement

Les conséquences des exigences réglementaires LSF, et SOX sur le rôle de l'audit interne	Question rédactionnelle	10 minutes
--	-------------------------	------------

Le cadre de référence de l'AMF (Autorité des Marchés Financiers) est un référentiel de contrôle élaboré afin d'aider les organisations à se conformer aux exigences de la LSF (Loi de Sécurité Financière du 1er août 2003). Ce cadre de référence identifie l'audit interne comme acteur du contrôle interne.

Décrivez en quelques lignes le rôle assigné à l'audit interne par le cadre de référence de l'AMF.

Lorsqu'il existe, le service d'audit interne a la responsabilité **d'évaluer le fonctionnement du dispositif de contrôle interne** et de faire toutes **préconisations pour l'améliorer**, dans le champ couvert par ses missions.

Il **sensibilise et forme** habituellement l'encadrement au contrôle interne mais **n'est pas directement impliqué** dans la mise en place et la mise en œuvre quotidienne du dispositif.

Le responsable de l'audit interne **rend compte à la Direction Générale** et, selon des modalités déterminées par chaque société, aux organes sociaux, des principaux résultats de la surveillance exercée.

IFACI - DIPLÔME PROFESSIONNEL DE L'AUDIT INTERNE

Contrôle interne - Cadre de référence de l'AMF

Le cadre de référence de l'AMF	QRO - Question à Réponse Ouverte	5 minutes
--------------------------------	-------------------------------------	-----------

Conformément à l'obligation faite au président du conseil d'administration des organisations soumises à la LSF (Loi de Sécurité Financière du 1er août 2003 - Art L225-37), le cadre de référence de l'AMF l'identifie comme un acteur clef du dispositif de contrôle interne.

Décrivez la responsabilité qui lui a été assignée par le cadre de référence de l'AMF.

Le Président du Conseil d'Administration (ou le Président du Conseil de Surveillance), est responsable de l'élaboration du rapport sur les procédures de contrôle interne, comprenant notamment celles de ces procédures relatives à l'élaboration et au traitement de l'information financière et comptable.

Le cadre de référence de l'AMF	QRO - Question à Réponse Ouverte	5 minutes
--------------------------------	-------------------------------------	-----------

Selon le cadre de référence de l'AMF le contrôle interne est un dispositif qui vise plus particulièrement à assurer :

- la conformité aux lois et règlements ;
- l'application des instructions et des orientations fixées par la Direction Générale ou le Directoire ;
- le bon fonctionnement des processus internes de la société, notamment ceux concourant à la sauvegarde de ses actifs ;
- la fiabilité des informations financières.

Que doit permettre l'organisation d'une société afin qu'elle soit en conformité avec les lois et les règlements ?

- ✓ connaître les diverses règles qui lui sont applicables ;
- ✓ être en mesure d'être informée en temps utile des modifications qui leur sont apportées (veille juridique) ;
- ✓ transcrire ces règles dans ses procédures internes;
- ✓ informer et former les collaborateurs sur celles des règles qui les concernent.

Le contrôle interne d'une organisation : définition	Question à Trous	5 minutes
---	------------------	-----------

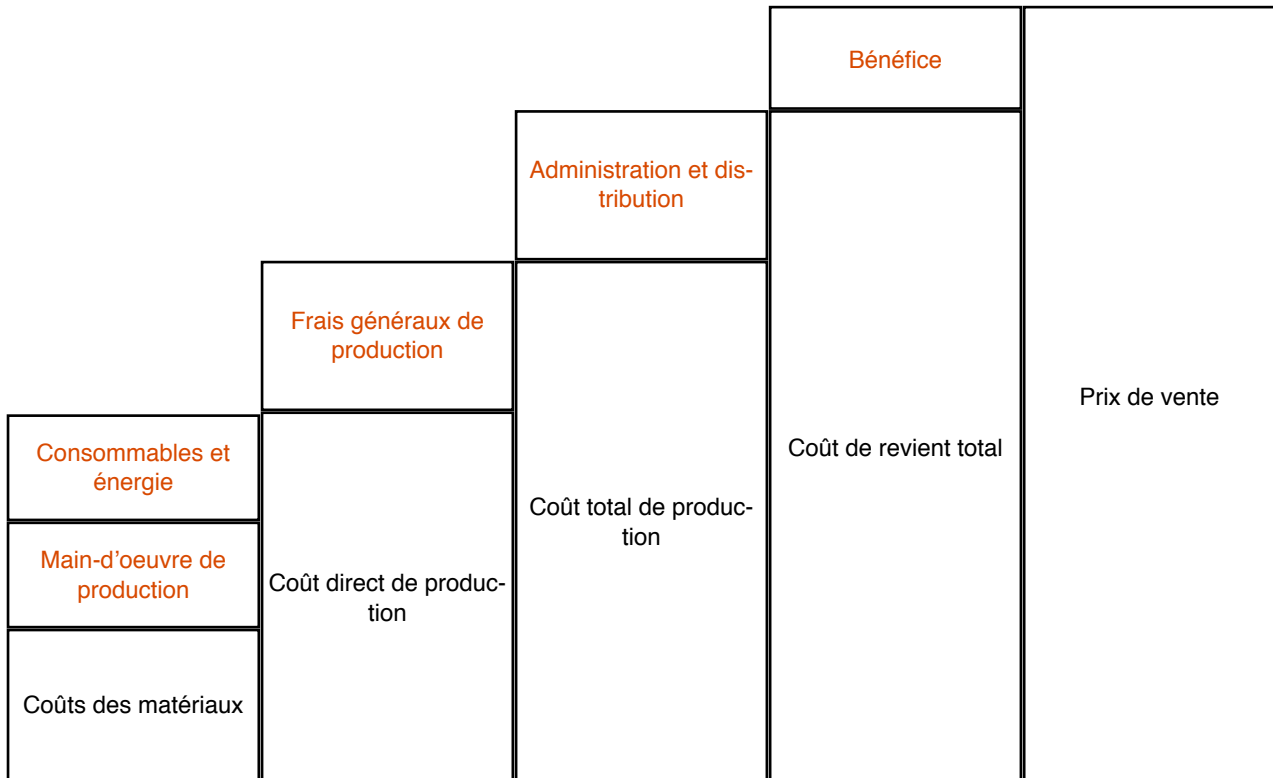
Complétez les mots manquants dans cette phrase.

Selon le cadre de référence de l'AMF, le contrôle interne : comprend un ensemble de **moyens**, de **comportements**, de **procédures** et **d'actions** adaptés aux caractéristiques propres de chaque société qui contribue à la **maîtrise** de ses activités, à l'efficacité de ses opérations et à **l'utilisation efficiente** de ses ressources, et doit lui permettre de prendre en compte de manière appropriée les **risques significatifs**, qu'ils soient opérationnels, financiers ou de conformité.

Comptabilité

Analyse et allocation des coûts	Question à Trous	5 minutes
---------------------------------	------------------	-----------

Compléter le graphique suivant représentant la répartition des coûts jusqu'au prix de vente.



IFACI - DIPLÔME PROFESSIONNEL DE L'AUDIT INTERNE

Comptabilité

Les mécanismes comptables fondamentaux	QRO - Question à Réponse Ouverte	5 minutes
--	-------------------------------------	-----------

Classer les lignes du tableau suivant en emploi (passif) ou en ressources (actif).

	Emploi / Actif	Ressource / Passif
Autres dettes		X
Capitaux propres		X
Dettes à long terme		X
Dettes fournisseur		X
Immobilisations	X	
Perte	X	
Profit		X
Stocks	X	
Trésorerie	X	
Valeurs réalisables	X	

IFACI - DIPLOME PROFESSIONNEL DE L'AUDIT INTERNE

Comptabilité

Compte de résultat	QT - Question à trous	5 minutes
--------------------	-----------------------	-----------

Affecter les produits et charges suivants au résultat intermédiaire correspondant.

Produits de cession des immobilisations corporelles	C
Intérêts	B
Impôts sur les bénéfices	D
services bancaires	A
Produits sur cession de valeurs mobilières de placement	B
Salaires	A
Achats d'études et de services	A
Transport sur vente	A
Variation stocks de produits finis	A
Taxe professionnelle	A

A	Résultat d'exploitation
B	Résultat financier
C	Résultat exceptionnel
D	Bénéfice ou perte

Passif et situation nette	QRO - Question à réponse ouverte	5 minutes
---------------------------	----------------------------------	-----------

L'ordre des rubriques du bilan est conçu par ordre de "liquidité croissante", c'est à dire en présentant en haut les éléments permanent (les moins "liquides") et en bas les plus liquides.

On distingue 2 catégories à l'actif et 3 au passifs. Citez ces catégories:

Actif :

- ✓ Actif immobilisé
- ✓ Actif circulant

Passif :

- ✓ Capitaux propres
- ✓ Provisions pour risques et charges
- ✓ Dettes

Comptabilité

Les mécanismes comptables fondamentaux	Question rédactionnelle	10 minutes
--	-------------------------	------------

Décrire en 5 lignes au plus les différences fondamentales entre compte de résultat et bilan.

Le compte de résultat **filme** les activités de la **période**, sans tenir compte des périodes précédentes. Il présente donc l'activité cumulée de cette période. C'est un document principalement économique. Le bilan est un document plus financier : il montre ce que l'entreprise **possède** et doit, à une **date donnée**, compte tenu de toute son activité passée.

Systèmes d'information

Les infrastructures techniques des systèmes d'information (Matériels, Logiciels, Bases de données, Réseaux)	QRO - Question à Réponse Ouvverte	5 minutes
--	--------------------------------------	-----------

Que sont un programme source et un programme exécutable ? Comment appelle-t-on le traitement qui permet de passer d'un programme source à un programme exécutable ?

- 1 - Le programme source : ensemble d'instructions rédigées dans un langage informatique
- 2 - Le programme exécutable : programme en langage machine afin qu'il soit exécuté par le système d'exploitation et le processeur
- 3 - La transformation du programme source en programme exécutable se fait par un traitement de compilation

Les infrastructures techniques des systèmes d'information (Matériels, Logiciels, Bases de données, Réseaux)	QCM - Question à Choix Multiple	3 minutes
--	------------------------------------	-----------

Comment se nomme la technique de fraude visant à obtenir des informations confidentielles, telles que des mots de passe ou des numéros de cartes de crédit, au moyen de messages ou de sites usurpant l'identité d'institutions financières ou d'entreprises commerciales ?

- a. Le déni de service
- b. Le phishing**
- c. Un cheval de Troie
- d. L'intrusion

Le développement des systèmes d'information	Question rédactionnelle (5 lignes maxi.)	10 minutes
---	---	------------

Décrivez en quelques lignes ce que recouvre le développement logiciel et ses différentes phases ?

Le développement logiciel est le processus qui permet de produire une application informatique à partir des exigences d'informatisation des métiers d'une organisation. Ce processus comprend 4 phases :

- ✓ l'analyse : définition des objectifs du logiciel et expression des besoins ;
- ✓ la conception : description / spécification des fonctionnalités que l'application informatique doit mettre à disposition, des données à traiter et de l'architecture technologique qui va supporter l'application informatique ;
- ✓ la programmation et les tests : écriture des programmes qui constituent l'application informatique dans un langage informatique et tests unitaires, intégration et tests de qualification ;
- ✓ l'exploitation : l'installation en environnement réel de l'application informatique.

Systemes d'information

Les progiciels de gestion intégrée	QRO - Question à Réponse Ouverte	5 minutes
------------------------------------	-------------------------------------	-----------

Quels sont les préalables à la mise en place réussie d'un ERP (Enterprise Resource Planning) ?

L'utilisation d'un ERP oblige l'entreprise à reconcevoir ses processus et à se conformer à des standards. Un tel projet de refonte des processus (BPR - Business Process Reengineering) doit être mené avant la mise en place d'un ERP. La mise en place réussie d'un ERP doit s'intégrer dans un projet de conduite du changement afin de tenir compte des éventuelles réticences des collaborateurs de l'organisation.

Les systèmes d'information et les systèmes informatiques	QROC - Question à Ré- ponse Ouverte Courte	2 minutes
--	---	-----------

Que représente le système informatique par rapport au système d'information ?

Le système informatique est la partie informatisée du système d'information.

Les infrastructures techniques des systèmes d'information (Matériels, Logiciels, Bases de données, Réseaux)	QT - Questions à trous	5 minutes
--	------------------------	-----------

Les réseaux informatiques permettent aux organisations de partager et d'échanger des informations, de mutualiser des ressources, de répartir les traitements et les données, d'optimiser l'utilisation de la capacité de traitement et de centraliser la gestion et l'administration des composants du système informatique.

Communication orale

Cadrer et conduire un entretien	QROC - Question à Réponse Ouverte	5 minutes
---------------------------------	-----------------------------------	-----------

Un auditeur interne vient d'avoir un entretien avec le responsable de la Paie et le responsable d'audit interne lui demande de lui en faire un résumé en quelques mots que vous trouverez ci-dessous :

“Après m’être présenté et avoir présenté à Monsieur Dupond les objectifs de cet entretien et son ordre du jour. Je lui ai ensuite demandé de me décrire son rôle au sein du département Ressources Humaines, sur les différentes qu’il supervise et sur celles qu’il réalise. A cette occasion, je me suis rendu compte qu’il me manquait des informations : je n’avais pas identifié certaines tâches réalisées par ses collaborateurs. Pour finir, nous avons validé ensemble ma compréhension des points évoqués, et lister les documents que je lui ai demandés de me fournir pour vendredi.”

A la lecture de ce résumé, quelles étapes clefs ont été suivies par l'auditeur interne au cours du déroulement de cet entretien ?

- ✓ Cadrage
- ✓ Echanges
- ✓ Bouclage

Entretenir une communication régulière avec le client de la mission tout au long du processus de conduite d'une mission d'audit interne	QROC - Question à Réponse Ouverte	5 minutes
---	-----------------------------------	-----------

Entretenir une communication régulière avec le client de la mission tout au long du processus de conduite d'une mission d'audit interne est un gage d'efficacité de l'audit interne. La réunion d'ouverture est le premier contact entre l'équipe d'audit et les responsables du domaine audité.

Quels sont les facteurs clefs de succès de cette réunion ?

- ✓ Déterminer les participants
- ✓ Planifier le moment et la durée
- ✓ Préparer les supports de la réunion (lettre de mission, document spécifique, Power Point...)
- ✓ Etablir la liste des documents à demander
- ✓ Prévoir l'intervention des différents auditeurs de la mission (qui présente quoi) pour éviter les « potiches »
- ✓ Réfléchir aux objections possibles, aux questions et aux réponses à apporter
- ✓ Clarifier ses objectifs principaux

Communication orale

Instaurer une collaboration efficace et positive avec les audités	QROC - Question à Réponse Ouverte	5 minutes
---	-----------------------------------	-----------

Certains phénomènes peuvent altérer la communication entre les audités et les auditeurs, et nuire à une collaboration efficace. L'effet de halo fait partie de ces phénomènes.

En quoi consiste l'effet de halo ?

Il s'agit de l'influence de l'apparence de la personne sur les idées et les jugements à priori que chacun développe.

Donnez un exemple pour l'illustrer.

Tout exemple de situations dans lequel le jugement de l'auditeur serait influencé tant de façon positive que de façon négative - jugement de l'auditeur reposant par exemple sur l'allure, le physique, la tenue vestimentaire de l'audité -.

Instaurer une collaboration efficace et positive avec les audités	QROC - Question à Réponse Ouverte	5 minutes
---	-----------------------------------	-----------

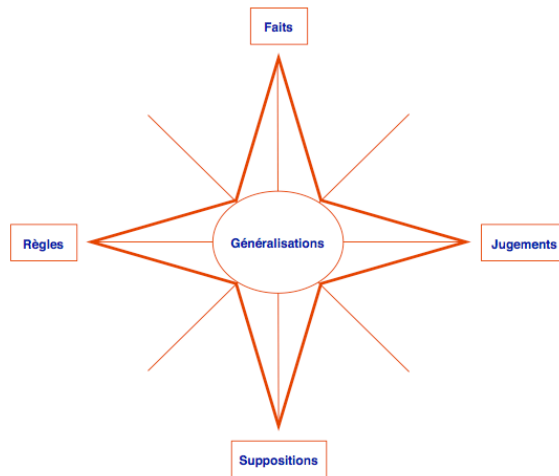
Les échanges entre les audités et les auditeurs doivent reposer sur des éléments factuels. Afin de repérer les formes de langage utilisées et de poser des questions qui lui permettront d'obtenir des informations factuelles, l'auditeur interne peut mettre en oeuvre une technique de communication illustrée par les exemples ci-dessous :

L'audité dit ...	Les questions de l'auditeur
Je voudrais bien faire plus de contrôles mais je suis débordé de travail.	<p>Quels sont les contrôles que vous faites déjà ?</p> <p>Quels sont les contrôles que vous estimez prioritaires ?</p> <p>Faites-vous davantage de contrôles quand vous n'êtes pas débordé ?</p> <p>Avez-vous déjà fait des contrôles alors que vous étiez débordé ?</p>
Je sais que le travail de mon équipe est excellent.	<p>Qu'est-ce qui vous fait dire que le travail est excellent ?</p> <p>Pouvez-vous préciser ce que vous entendez par excellent ?</p>

Quel outil l'auditeur interne a-t-il utilisé pour formuler ses questions ? Quels en sont les éléments et quelle est sa représentation graphique ?

La boussole du langage

Communication orale



Instaurer une collaboration efficace et positive avec les audités	QROC - Question à Réponse Ouverte	5 minutes
---	-----------------------------------	-----------

L'affirmation de soi ou assertivité repose sur :

- ✓ la capacité d'écoute ;
- ✓ la clarté d'expression ;
- ✓ la confiance en soi ;
- ✓ la capacité à exprimer ce que je ressens ;
- ✓ la capacité à me faire respecter.

Que recouvre la clarté d'expression ?

Il s'agit d'employer des mots **univoques** ou dont je vais **explicitement le sens** afin que l'autre me comprenne. Cela nécessite de **vérifier** ce qu'il comprend. Je pose des **questions franches et claires** et réponds moi-même **clairement**.

Instaurer une collaboration efficace et positive avec les audités	QROC - Question à Réponse Ouverte	5 minutes
---	-----------------------------------	-----------

Au cours d'un entretien conduit dans le cadre d'une mission d'audit, vous constatez que votre interlocuteur est de la catégorie des "bavards". Comment pouvez-vous réagir, sachant que votre objectif n'est pas de le faire taire mais de canaliser les informations vers les thèmes qui vous intéressent ?

- ✓ L'interrompre de façon courtoise et par des questions rebond
- ✓ Poser des questions factuelles, fermées ou alternatives
- ✓ Recadrer avec les éléments de cadrage de l'entretien (durée, objectifs et thèmes de l'entretien, méthode...)
- ✓ Adopter le style « cadrant » pour orienter son discours vers ce qui vous intéresse sans délaisser le style « cordial » car les bavards sont souvent des personnes pour qui le relationnel est important.

IFACI - DIPLÔME PROFESSIONNEL DE L'AUDIT INTERNE

Communication écrite

Présenter les informations de façon pertinente et efficace	Question rédactionnelle (5 lignes maxi.)	10 minutes
--	---	------------

Le texte ci-dessous est une description de l'évolution du chiffre d'affaires d'une entreprise de distribution de pièces détachées automobiles.

Présentez les informations contenues dans ce texte de façon à en faciliter la compréhension.

“Les ventes des trois régions dans lesquelles nous sommes implantés ont évolué de façon très différente au cours des 3 dernières années. En effet, les ventes ont augmenté dans les régions B et C entre 2006 et 2008, le montant des ventes est passé de 250 000,00 € à 267 000,00 € pour la région B et de 345 000,00 € à 397 000,00 € pour la région C. En 2007, les ventes de ces deux régions étaient respectivement de 255 000,00 € et de 360 000,00 €. Par contre les ventes ont diminué entre 2006 et 2008 dans la région A après avoir augmenté en 2007. Dans cette région, les ventes de 2006 étaient de 234 000,00 € et de 197 000,00 € en 2008 alors qu'elles avaient atteint un montant de 264 000,00 € en 2007. La situation est globalement satisfaisante, notre chiffre d'affaire a augmenté de près de 4 % depuis 2006.”

	2006	2007	Evolution 2006/2007	2008	Evolution 2007/2008	Evolution 2006/2008
Région A	234 000,00 €	264 000,00 €	12,82%	197 000,00 €	-25,38%	-15,81%
Région B	250 000,00 €	255 000,00 €	2,00%	267 000,00 €	4,71%	6,80%
Région C	345 000,00 €	360 000,00 €	4,35%	397 000,00 €	10,28%	15,07%
	829 000,00 €	879 000,00 €	6,03%	861 000,00 €	-2,05%	3,86%

Le chiffre d'affaires a effectivement globalement augmenté mais la présentation dans un tableau des % d'évolution fait immédiatement apparaître que la situation de la région A mérite des explications complémentaires.

Structurer un rapport d'audit	QRO - Question à Réponse Ouverte	5 minutes
-------------------------------	-------------------------------------	-----------

Un rapport d'audit doit contenir une description du champ de la mission. Quels éléments doit comporter cette description ?

- les activités auditées
- la période couverte
- l'étendue des travaux
- les activités non examinées

IFACI - DIPLOME PROFESSIONNEL DE L'AUDIT INTERNE

Communication écrite

Identifier les écrits élaborés au cours du processus de conduite d'une mission d'audit interne conformément au cadre de référence de la pratique professionnelle (CRPP)	QRO - Question à Réponse Ouverte	5 minutes
---	-------------------------------------	-----------

Le référentiel de contrôle interne fait partie des documents élaborés par les auditeurs au cours du processus de conduite d'une mission. Quels sont les éléments qui le constituent ?

- Les objectifs de l'activité
- Les risques
- Les contrôles

Rédiger de façon objective, claire, concise, et constructive	QRO - Question à Réponse Ouverte	5 minutes
--	-------------------------------------	-----------

La communication relative à une mission d'audit interne doit être exacte, objective, claire, concise, constructive, complète et émise en temps utile.

Quelle est la définition d'une communication exacte ?

Une communication exacte ne contient pas d'erreurs ou de déformations et est fidèle aux faits sous-jacents. Les données et les preuves doivent être collectées, évaluées et synthétisées puis présentées avec soin et précision.

Documenter les observations	QRO - Question à Réponse Ouverte	5 minutes
-----------------------------	-------------------------------------	-----------

Les observations et recommandations sont le résultat d'un processus de comparaison entre ce qui devrait être et ce qui est. Sur quels éléments sont-elles fondées ?

- des référentiels
- des faits
- des causes
- des conséquences